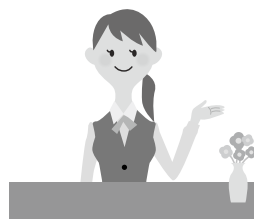


策とするよう求めます。▽スクールライフサポート（就学援助）の支給時期の見直しや認定基準の引き上げ、生活保護のケースワーカーの人員増と女性ワーカーの配置など、当事者に寄り添った取り組みもされています。改善すべきところは見直し、市民に開かれた市政運営を求めます。



## 日本共産党

反対

### ○一般会計決算に反対、他の会計の決算に賛成

▽当会派が提案、要望してきた中学3年生までの小児医療費助成や、35人以下学級、就学援助制度の充実や小・中1年生の教材費や野外教育活動費、学童保育料などに対する保護者負担軽減策が引き続き行われました。▽住宅リフォーム助成制度が継続され、さらに県内でもいち早く商店版リフォーム助成制度が平成29年度も実施されました。▽災害対策では地震ブレイカーや防災ラジオのさらなる普及が図られました。▽しかしながら、平成26年度に指定管理者制度に移行し、29年度も中央及び有馬図書館がCC・TRC共同事業体による指定管理者で運営されています。中長期的な視点で安定した図書館運営、図書館づくりを進めるために、指定管理者制度による5年ごとの不安定な運営ではなく、市が責任をもって直接管理、運営する体制に戻すべきです。▽図書館以外にも、市民窓口や福祉窓口、学校給食などの業務が指定管理や業務委託で民間企業により行われた点も問題です。平成29年度には市立下今泉保育園の運営が、新たに指定管理に移行されました。これら行政にとって基本となる重要な業務は業者任せでなく、市の直接運営により責任を持って行うことが必要です。



市立中央図書館

## 市政に関する 一般質問の概要

### 教育について



創志会 永井 浩介

**問** 今年度の全国学力・学習状況調査の正答率は小学校では全国平均より低く、中学校は平均より高いという結果でしたが、塾に通う子が中学校の正答率を引き上げているという話も聞きます。教育で有名な秋田県は学習シートを活用した家庭学習などを効果的に実施しており、塾がほとんどないことでも有名です。家庭学習の充実で学力が上がるのが理想ですが、現実には塾があり、そこに通いたくても通えない子がいます。貧困世帯の子の学力を上げる取り組みを以前取り上げ、具体的に動き出していただいていますが、早期実現をお願いしたいので改めて見解を伺います。

**答（教育長）**：基本的に学校がやるべきだと思っていますが、家庭での学習環境が整わない子もいますので、保健福祉部と十分協議して進めてまいりたいと考えています。

**答（保健福祉部長）**：先般、生活困窮者自立支援法が改正され学習支援の強化なども示されていますので、どう取り組んで行けばいいのか検討を開始したところです。

**問** 愛川町立中学校と県立愛川高校は連携型中高一貫教育を実施しています。中学と高校の学びをスムーズに接続し、豊かな人間関係をつくる力や社会人としての資質も育成するといったメリットがあります。この中学校と高校の連携を、将来的なビジョンとして描き学校再編計画と並行して検討するよう要望しますが、現状と見解を伺います。

**答（教育部次長）**：一部の部活動での連携程度にとどまっていますが、生徒たちの身近な目標であり、スムーズな接続につながると考えますので、研究したいと思っています。

#### その他の質問

- ・オーラルフレイルについて
- ・災害対策について

### 異常気象に対する市の対応について



創志会 宇田川 希

**問** 近年の猛烈な暑さ対策として、体育館にエアコン設置を望む声が多くなっておりますが市の見解を伺います。

**答（教育部次長）**：今後、予定している体育館の改修時には、エアコンの設置についても検討してまいります。

**問** 学校施設再整備計画の中に盛り込み、実施に向けて検討していただきたいと思いますが、見解を伺います。

**答（教育部次長）**：大きな課題として認識しており、今後の整備レベルとして計画に位置付けています。

**問** 優れた断熱・保温機能がある特殊塗料を中新田小学校校舎に試験塗装した実証実験結果について伺います。

**答（教育部次長）**：塗装面積も狭く期間も短いことから、現在のところ、十分な検証結果が得られておりませんが、今後も新工法などについて検証を進めます。

**問** 市内小中学校の校舎の雨漏り対策について、これまでの市の対応を伺います。

**答（教育部次長）**：雨漏り対策については可能な限り対応してきましたが、原因が特定できない場合は応急的な補修で対応しています。

**問** 雨漏りの原因特定が難しい学校はどこか伺います。

**答（教育部次長）**：築年数の最も古い柏ヶ谷小学校については、老朽化や構造上の問題もあり原因が特定できず、応急的な補修を行った学校の一つです。

**問** 東柏ヶ谷近隣公園の多目的広場に散水施設を設置するなど、暑さ対策が必要と考えますが、市の見解を伺います。

**答（市長）**：異常な気象状況は今後も続くことも考えられることから、散水施設の設置については十分に検討していきたいと考えます。

#### その他の質問

- ・ごみ行政について
- ・さがみ野駅周辺のまちづくりについて